

Lycée Mixte
François de Sales



PROJET D'ÉTABLISSEMENT 2023-2026







Bienvenue, Bienvenidos, Welcome !

Le document que vous vous apprêtez à parcourir est la réponse pratique et concrète de l'équipe éducative à la vision idéale et ambitieuse du Pouvoir Organisateur, telle que celui-ci l'a exprimée dans son Projet Educatif et Pédagogique.

Fruit du recensement des pratiques en vigueur et de pistes nouvelles qui nous paraissent intéressantes, vous découvrirez, dans les pages à venir, la manière dont nous entendons **travailler au quotidien avec nos jeunes** pour garantir une qualité d'encadrement et rencontrer les objectifs de notre école en matière d'éducation et d'apprentissage.

Ainsi, nous commencerons par détailler les **choix organisationnels** que nous avons effectués pour mettre en place l'accueil de tout jeune, l'attention aux aspects humains et un climat favorable aux apprentissages. Dans le même sens, vous verrez comment **notre façon de fonctionner reflète notre volonté d'intégration et de vivre-ensemble.**

En matière de compétences, nous reviendrons sur les quatre priorités retenues par notre PO, lesquelles sont :

- › **Maitriser le français**
- › **Éduquer aux choix**
- › **Développer des compétences numériques**
- › **Rendre le jeune acteur de débats complexes**

Au cœur des réformes initiées par le Pacte pour un Enseignement d'Excellence, notre école s'est également engagée dans un Contrat d'Objectifs. Le présent Projet d'Etablissement en est une transposition.

Bonne lecture !

J.-B. Pierret et C. Close,
pour l'ensemble de l'équipe éducative
Décembre 2022



› NOTRE ENGAGEMENT SOCIAL

Accueil de tous et attention à la personne

Au lycée, nous accueillons chaque élève, quel que soit son parcours ou ses difficultés. Nous portons une attention particulière à la personne et sommes sensibles aux aspects humains. Dans cette perspective, chaque acteur occupe une place importante dans notre organisation et la structure de notre école invite tout le monde à y prendre sa juste place, dans le respect de chacun.

DEVENIR L'ACTEUR DE SON APPRENTISSAGE

L'élève est acteur de ses apprentissages, de son projet et il s'implique dans la vie de l'école. Pour l'aider dans son développement, différents dispositifs sont mis en place : des « clés de la réussite », une école des devoirs, du coaching scolaire au D1, un accès à la bibliothèque ou un dispositif interne d'accrochage scolaire (DIAS) en sont quelques exemples. Nous mettons également en place les aménagements raisonnables (AR) pour les élèves à besoins spécifiques ou un plan individualisé d'apprentissage (PIA) si nécessaire. Les élèves primo-arrivants sont inscrits dans un dispositif particulier (DASPA) qui assure l'accueil, l'orientation et l'immersion à travers un accompagnement scolaire et pédagogique adapté.

FAIRE PARTIE D'UN GROUPE

Le groupe-classe est le principal lieu de vie des élèves au sein de l'école. Le titulaire et l'éducateur y jouent un rôle important. Pour aider les élèves à vivre ensemble, l'équipe éducative organise

des activités de « vivre-ensemble » (sorties, projets) et des espaces de paroles sont mis sur pied dans les classes. Chaque groupe est également représenté par un délégué, qui participe à l'organisation de la vie scolaire.

Le degré (ou le niveau/la section/l'implantation) regroupe les élèves d'une même tranche d'âge ou d'une même implantation. Chaque degré est coordonné par un enseignant. Certaines activités éducatives sont organisées pour tout un niveau ou un degré, comme le Voyage en Suisse (S1), le Voyage à la Mer (S2), le Voyage de Mémoire (S4).

D'autres projets concernent toute l'école, quelle que soit la filière ou l'option. Ces projets sont plus particulièrement portés par le pôle culturel « Cultivons-nous », par la pastorale scolaire (activités de Noël, activités de sens, journée de la Saint-François de Sales, ...) ou par l'équipe qui organise les projets pluridisciplinaires (journée sportive par exemple).



UNE ALLIANCE ENTRE DIFFÉRENTS ACTEURS

L'équipe éducative développe une pédagogie spécifique au public accueilli au Lycée. L'école est organisée de façon collaborative et participative (en matière d'organisation ou de pilotage), avec une dimension pluridisciplinaire forte (enseignants, éducateurs, assistante sociale, logopède, médiatrice, référent assuétudes). Notre gestion de la discipline repose sur les aspects suivants : un cadre commun et cohérent, la promotion du dialogue et de la non-violence, une gradation dans les interventions et dans les sanctions, un conseil de discipline... Nous sommes très attentifs au maintien d'un climat favorable aux apprentissages, notamment via la lutte contre le harcèlement.

Les parents ont une place importante dans l'accompagnement de la scolarité de l'élève. Nous sommes attentifs à maintenir un climat de confiance réciproque et une communication régulière avec eux (SMS, avis distribués aux élèves, réunions de parents, disponibilité de l'équipe sociale et administrative, ...). Nous avons également le souci de les intégrer à la vie de l'école (conseil de participation, cafés des parents, fêtes, soupers, ...).

Les partenaires soutiennent le travail de l'équipe éducative. Nos collaborations sont soit institutionnelles (CPMS, PSE, plannings familiaux, ...) soit locales (l'ASBL Espace-Temps, l'AMO Point-Jaune, Charleroi Nature, comité d'initiatives, ...). Nous sommes attentifs à collaborer avec les écoles fondamentales et supérieures environnantes.



« Placer l'élève
au centre de nos
préoccupations »



› MAITRISER LE FRANÇAIS

Tant comme langue véhiculaire que comme langue d'apprentissage

Saint François de Sales (1567-1622) est le patron des écrivains et des journalistes, deux métiers très liés à la langue : ce n'est donc sans doute pas un hasard si, depuis toujours, le Lycée qui porte son nom s'est intéressé à la place du français dans les processus d'apprentissage.

Pour les primo-arrivants, scolarisés dans le Dispositif d'Accueil et de Scolarisation pour les Primo-Arrivants (DASPA), il s'agit d'apprendre à parler, lire et écrire en français.

A côté des compétences de base essentiellement acquises à l'école fondamentale (parler, lire et écrire), nous cherchons à développer chez nos élèves du DASPA et chez les « francophones natifs » une posture réflexive (ou distanciée) par rapport au langage, afin de les aider à comprendre ce que l'école et les enseignants attendent d'eux pour la mise en place des apprentissages.

Langue véhiculaire – FLE (français langue étrangère)

Il s'agit de la langue française telle qu'elle est utilisée **dans la vie de tous les jours**. La maîtrise de ce français concerne surtout nos élèves **primo-arrivants** scolarisés au sein de notre DASPA.

Langue d'apprentissage – FLSCO (français langue de scolarisation)

Il s'agit de la langue française telle qu'elle est utilisée à l'école, **dans son usage pédagogique** : formulation des consignes, usage d'un vocabulaire spécifique, contextes et énoncés particuliers... La maîtrise de ce français concerne **tous les élèves**.



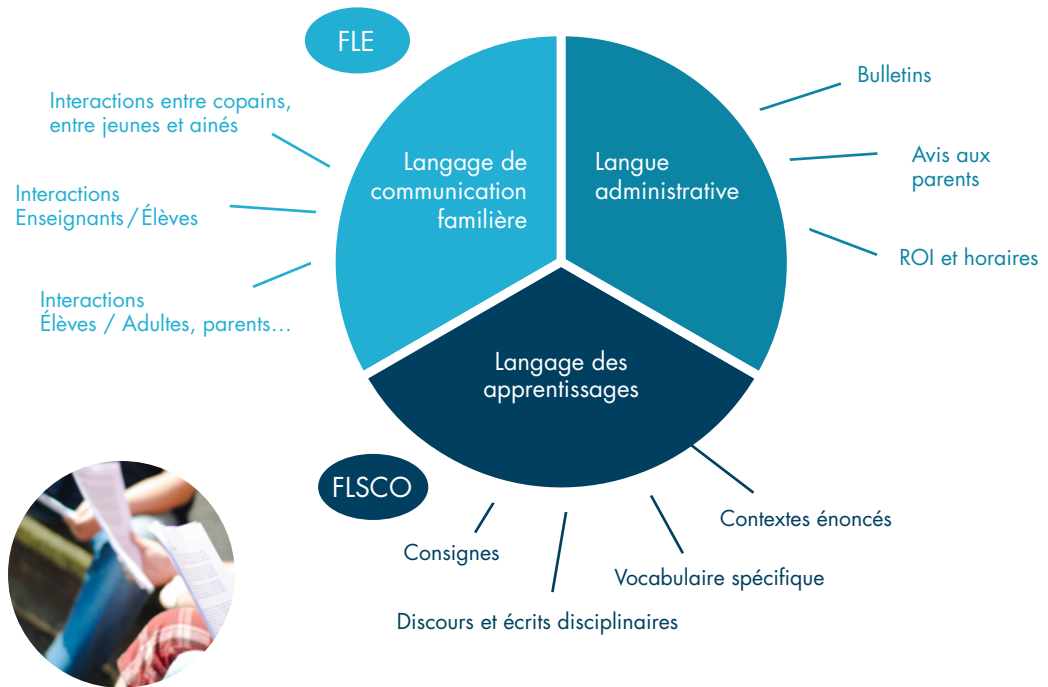
Bibliothèque

La bibliothèque de l'école est accessible à tous les élèves !



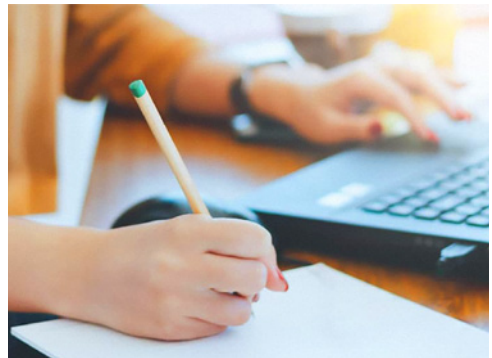
LES TROIS VOILETS DE LA LANGUE À L'ÉCOLE

© Cgé – Comprendre et agir pour plus d'égalité à l'école



Concrètement, nous favorisons la maîtrise du FLSCO de la manière suivante :

- A l'occasion des activités de production écrite, un moment est exclusivement consacré à la relecture et ce, dans toutes les matières.
- L'utilisation des outils de correction de la langue fait l'objet d'un apprentissage spécifique dans le premier degré. Pour en favoriser l'utilisation régulière, tous les locaux sont équipés de dictionnaires, grammaires, etc.



« *Maitriser le français tant comme langue véhiculaire que comme langue d'apprentissage* »

› ÉDUCER AUX CHOIX

L'éducation aux choix comme démarche d'orientation

L'éducation aux choix est une démarche qui cherche à rendre l'élève capable de :

- **FAIRE DES CHOIX :**
Prendre des décisions davantage réfléchies.
- **APPRENDRE A APPRENDRE :**
S'approprier une démarche pour se donner des repères (y compris dans l'apprentissage).
- **CONSTRUIRE SON PROJET DE VIE :**
Construire un projet de vie intégrant l'invention de soi et la participation à la construction d'un monde plus solidaire et plus humaniste.

Pour atteindre ces compétences, nous avons choisi de nous appuyer, tout au long du parcours scolaire, sur les outils et méthodes suivants :

- Créer des activités pédagogiques porteuses de sens
- Approfondir la « connaissance de soi » chez les élèves (intérêts, valeurs, compétences, qualités, ...)
- Améliorer la connaissance du monde scolaire et du monde professionnel
- Favoriser la réflexivité des élèves pour permettre une prise de conscience des facteurs de réussite et de motivation

Concrètement, nous mettons en place les activités suivantes :

| Années | Journal de bord | Présentation du système scolaire | Découverte des options | Rencontre d'un témoin inspirant | Visite de lieux de travail | Exploitation des stages | Exploitation des voyages | Exploitation des sorties scolaires |
|----------------------|-----------------|----------------------------------|------------------------|---------------------------------|----------------------------|-------------------------|--------------------------|------------------------------------|
| S1 – 1 ^{re} | ✓ | | | | | | ✓ | ✓ |
| S2 – 2 ^e | ✓ | ✓ | ✓ | | | | ✓ | ✓ |
| S3 – 3 ^e | ✓ | | | ✓ | | | | ✓ |
| S4 – 4 ^e | ✓ | ✓ | ✓ | | ✓ | | ✓ | ✓ |
| S5 – 5 ^e | ✓ | | | ✓ | | ✓ | | ✓ |
| S6 – 6 ^e | ✓ | ✓ | | ✓ | | ✓ | ✓ | ✓ |
| S7 – 7 ^e | ✓ | ✓ | | | | ✓ | | ✓ |

Au DASPA, l'orientation est abordée de manière spécifique lorsque l'élève construit son projet d'immersion. Au CEFA, l'orientation se travaille lors du Module de Formation Individualisé (MFI).

En complément, d'autres projets s'inscrivent dans la philosophie de l'éducation aux choix, à savoir :

- Une approche pluridisciplinaire afin de donner du sens aux apprentissages
- Des dispositifs pédagogiques innovants : une entreprise virtuelle « Bioty Care » (EVI), une mini-entreprise « Mystery Box », le recours au numérique (voir plus loin)...
- Une « Cellule Orientante » qui organise des stages de découvertes dans d'autres écoles ou d'autres options que celles du Lycée
- Le recours à la Gestion Mentale
- L'organisation d'une 3P Polyvalente
- Un Dispositif Interne d'Accrochage Scolaire (DIAS) qui propose un accompagnement individuel et/ou collectif en vue de soutenir, écouter et accompagner l'élève dans son parcours de vie et scolaire



DEUX DISPOSITIFS INNOVANTS



Bioty Care

C'est le nom de l'entreprise virtuelle (EVI) du Lycée. Ce projet, mené en 6TQ, consiste à mettre en relation une entreprise « fictive » avec d'autres entreprises fictives de différentes écoles, qui échangent entre elles des biens et des services « pour du faux », mais en accomplissant des gestes commerciaux bien réels (commandes, facturation...). Ce dispositif pédagogique est encadré par la COFEP, et parrainé à François de Sales par l'entreprise marraine Makesenz.



Mini-Entreprise

En 7P, le projet de mini-entreprise consiste à créer une véritable entreprise et à la faire vivre réellement pendant un an autour d'une idée, d'un concept, d'un service...bien réels. Ce dispositif pédagogique est encadré par l'ASBL Les Jeunes Entreprises.

« Poser des choix d'orientation réfléchis »

› DÉVELOPPER DES COMPÉTENCES NUMÉRIQUES

Notre approche du développement des compétences numériques vise à rendre l'élève capable de s'informer, communiquer et apprendre autrement.



Pour atteindre ces compétences, nous nous appuyons, tout au long du parcours scolaire, sur les outils et méthodes suivants :

- Recours à un Espace Numérique de Travail (ENT) - Agora
- Equipement de Chromebook à partir de la S4 – Projet Rentrée Numérique
- Usage de la Suite Google et divers outils: Gmail
- Salles informatiques
- Cours avec Tableaux Blancs Interactifs (TBI) ou projecteurs
- Pratique de la visio-conférence
- Accès au Wifi



| Années | Agora | Rentrée Numérique | Suite Google | Gestion du drive | Salles infos | TBI | Visio-conférence | WIFI |
|------------------|-------|-------------------|--------------|------------------|--------------|-----|------------------|------|
| 1 ^{ère} | ✓ | | | | ✓ | ✓ | | ✓ |
| 2 ^{ème} | ✓ | | | | ✓ | ✓ | | ✓ |
| 3 ^{ème} | ✓ | | | | ✓ | ✓ | | ✓ |
| 4 ^{ème} | ✓ | ✓ | ✓ | ✓ | ✓ | ✓ | ✓ | ✓ |
| 5 ^{ème} | ✓ | ✓ | ✓ | ✓ | ✓ | ✓ | ✓ | ✓ |
| 6 ^{ème} | ✓ | ✓ | ✓ | ✓ | ✓ | ✓ | ✓ | ✓ |
| 7 ^{ème} | ✓ | | ✓ | ✓ | ✓ | ✓ | ✓ | ✓ |



› RENDRE LE JEUNE ACTEUR DE DÉBATS COMPLEXES

Le monde actuel est complexe et les enjeux sont nombreux en termes de développement durable, d'éducation à la santé et d'égalité des genres.

Ces questions touchent directement les droits de l'enfant, tels que définis dans la Convention Internationale des Droits de l'Enfant (CIDE, 1989).

Notre ambition est que ces questions, aussi vastes soient-elles, puissent être comprises et cernées par nos élèves avec le bagage, le recul et la nuance qu'elles exigent.

Ces sujets sont développés par une collaboration étroite entre « Cultivons-nous » (le pôle culturel du Lycée), et les enseignants de matière, par le biais de diverses activités proposées tout au long de la scolarité : spectacles, expositions, cycles de réflexion, visites...

De plus, ces questions permettent d'entrer dans les deux dispositifs transversaux que sont le PECA (Parcours d'Éducation Culturelle et Artistique) et l'EVRAS (Éducation à la Vie Relationnelle, Affective et Sexuelle).



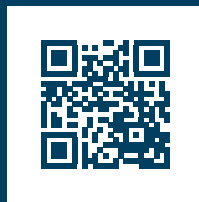


Lycée François de Sales

Rue des Vallées, 18
6060 Charleroi (Gilly)
Tél. : 071/41.38.58
info@francoisdesales.be

*Une équipe éducative fière
de ses élèves et de ses projets*

www.francoisdesales.be



Suivez nos activités !

